

CLUB
FINANCE
GESTION

Un club métier dans les
domaines de la
comptabilité et du
contrôle de gestion

Le contrôle de
gestion dans les
établissements de santé



Partenariat avec
l'Université de Djibouti

Témoignage de 2 étudiantes
djiboutiennes !



PORTRAIT
d'Eliane LE GAILLARD

... le témoignage d'anciens
étudiants de l'IEMN-IAE,

... et les dernières
enquêtes d'insertion des
Master CCA & CG !

Editorial

L'équipe du journal « LE PETIT CONTROLEUR » est heureuse de vous présenter sa première édition de l'année 2015 !

Bon nombre d'étudiants qui souhaitent devenir contrôleur de gestion ne savent pas vraiment vers quel secteur s'orienter car le choix est important : industries, commerces, banques... Mais les étudiants oublient souvent le secteur public et notamment les établissements de santé qui recrutent de plus en plus de contrôleurs de gestion ! Nous vous présentons donc en quoi cela consiste, et pour en savoir plus, nous avons récolté le témoignage d'une ancienne étudiante de l'IEMN-IAE qui travaille désormais dans ce secteur.

Chaque année, l'Université de Nantes mène des enquêtes d'insertion auprès des diplômés de l'institut. Nous avons publié une partie de ces résultats pour que les étudiants se rendent compte des conditions d'entrée dans la vie professionnelle. Une fois dans la vie active et pour garder des contacts entre nous, quoi de mieux que d'adhérer à l'association des diplômés de l'IEMN-IAE, le Club Finance Gestion ALTEO, qui vous est présentée dans cette édition !

Enfin, nous vous proposons de découvrir le portrait de notre secrétaire de filière, Eliane Le Galliard, le témoignage des étudiantes djiboutiennes arrivées cette année à l'IEMN-IAE dans le cadre d'un partenariat avec l'Université du Djibouti, et une rubrique « Que sont-ils devenus ? » où nous vous faisons découvrir le parcours de deux anciens étudiants !

Nous vous souhaitons une agréable lecture !

La Rédaction

SOMMAIRE

La rédaction.....	2
ACTUALITÉ : une nouvelle association nationale.....	4
Le contrôle de gestion hospitalier	5
INTERVIEW : Emmanuelle BOUCHARDON	7
Enquête d'insertion	10
ASSOCIATION : Le Club Finance Gestion ALTEO.....	11
PORTRAIT : Eliane LE GALLIARD	14
TEMOIGNAGES : Etudiantes Djiboutiennes à l'IEMN-IAE	16
Que sont-ils devenus ?	18
Divertissements	22
Actualité 2015	23

François MEYSSONNIER, responsable pédagogique du master contrôle de gestion de l'IEMN-IAE, nous présente cette nouvelle organisation.

L'association des masters CGAO vient d'être créée récemment, pouvez-vous nous en dire plus ?

L'assemblée constitutive de l'association des responsables pédagogiques des masters CGAO (Contrôle de Gestion et Audit Organisationnel) s'est tenue le lundi 16 mars 2015, dans les locaux de l'association des directeurs financiers et de contrôle de gestion (DFCG) à Paris. Etaient représentés tous les masters universitaires en contrôle de gestion, venant de 20 IAE et 10 universités.

Jusqu'à maintenant, les appellations des masters étaient libres mais le ministère met en place progressivement une nomenclature officielle des mentions de masters. Dans les 2 à 3 prochaines années, tous les masters en contrôle de gestion s'appelleront donc master CGAO. La constitution de cette association est liée à la défense de cette nouvelle marque. **Le bureau vient d'être constitué et j'en suis le président.** Je suis accompagné par Catherine Kuszla, secrétaire et responsable du Master d'Angers et de Bernard Augé, trésorier et responsable du Master de Montpellier.

Quels sont les objectifs de cette nouvelle association ?

Il s'agit de promouvoir et défendre les nouveaux masters CGAO qui vont apparaître dans le paysage. Ceci sera fait en liaison avec les associations de professionnels (DFCG, IFACI, Ordre des Experts-Comptables...).

Cette association fonctionnera comme l'association sœur des masters CCA qui s'appuie, elle, sur l'OEC et qui forme aux métiers de la comptabilité et de l'audit.

Qu'envisagez-vous de faire à court terme ?

Nous allons mettre en place un site internet commun aux différents masters CGAO de France. Nous labelliserons les masters CGAO en France et nous généraliserons les meilleures pratiques en termes de formation au contrôle de gestion.

Nous souhaitons aussi que les alumnis (associations d'anciens) en contrôle de gestion puissent coopérer de telle façon qu'un ancien diplômé d'un master CGAO d'une ville puisse se réunir avec les anciens d'une autre ville où il serait en poste.

Le contrôle de gestion hospitalier

Le contrôle de gestion est devenu en quelques décennies l'une des composantes majeures du management des organisations industrielles et commerciales. Son implantation a été en revanche plus difficile dans les organisations publiques et à but non lucratif, et en particulier dans une organisation professionnelle telle que l'hôpital.



Cependant, depuis la mise en place de la tarification à l'activité (T2A) en 2005 qui a bouleversé les paradigmes de la gestion hospitalière, et suite aux difficultés financières que connaissent ces structures, le contrôle de gestion est devenu un outil essentiel du pilotage médico-économique de l'établissement hospitalier.

La T2A est un nouveau système de financement complexe qui associe le paiement à l'activité réalisée. Les dépenses ne conditionnent plus les recettes mais à l'inverse, les recettes, générées par l'activité, régulent les dépenses. Ce mécanisme cherche à être équitable entre les différentes structures, mais aussi à améliorer la transparence et l'efficacité des hôpitaux, qui vont par conséquent être à la recherche constante d'une croissance de leur activité. Mais des effets pervers sont probables, notamment sur la qualité et l'offre de soins, en tendant par exemple à diminuer la durée de prise en charge (plus favorable à l'établissement), ou à produire les actes les plus rémunérateurs. C'est notamment dans ce cadre-là que le contrôleur de gestion est devenu stratégique au sein des structures hospitalières.

Aujourd'hui, les hôpitaux ne peuvent plus se contenter d'un « reporting » de leurs données d'activité. Étudier, analyser, suivre les indicateurs qualité, juger de l'opportunité de création ou de développement d'une activité, prévoir... La véritable valeur ajoutée d'un service de contrôle de gestion ne réside plus dans sa capacité à produire l'information mais bel et bien dans sa capacité à l'interpréter et à fournir aux managers les éléments pertinents pour éclairer leurs orientations stratégiques.

Dans un environnement économique particulièrement difficile actuellement, la gestion prend un rôle capital dans les hôpitaux. Le contrôleur de gestion est à la recherche de gains d'efficacité pour l'équilibre financier. Si la dimension technique du métier est capitale (maîtrise des systèmes d'informations, comptabilité analytique, techniques budgétaires...), la partie communication est devenue tout aussi importante désormais.

Par ailleurs, un hôpital ne se dirige pas seul. La gouvernance hospitalière repose sur l'adhésion à un projet commun. Les choix doivent donc être expliqués et partagés par le plus grand nombre d'acteurs. Ce partage d'information prend sa place dans le dialogue de gestion. C'est à ce titre que le contrôleur de gestion doit se montrer à la fois pédagogue et persuasif.

Si vous êtes intéressés par cette spécialité, sachez que les conditions de rémunération sont moins intéressantes que dans d'autres spécialités du contrôle de gestion, mais l'environnement de travail est particulièrement riche et varié à l'hôpital, du fait notamment de la complexité de l'organisation et de la multitude des interlocuteurs que l'on rencontre.

De plus, la gestion des hôpitaux étant en pleine mutation, le marché de l'emploi dans ce domaine devrait continuer à être très porteur dans les années à venir, alors si vous êtes un bon communicant, intéressés par un emploi plutôt stable et que vous souhaitez participer à la transformation de ces établissements, le contrôle de gestion hospitalier est fait pour vous !

Par ailleurs, le contrôleur de gestion est aussi très recherché dans les cliniques privées. Même si ses enjeux managériaux sont relativement différents, elles ont un mode de gestion assez ressemblant avec les hôpitaux publics, et le contrôleur de gestion aura un poste tout aussi capital au sein de la structure, afin d'épauler la direction dans le pilotage de l'établissement de santé.



SOURCES :

-Journal de gestion et d'économie médicale ESKA 2009/7-8 - L'évolution de la fonction contrôle de gestion à l'hôpital par Jérôme LARTIGAU

-Document de travail IRDES - Principes et enjeux de la tarification à l'activité à l'hôpital (T2A) - Zeynep Or & Thomas Renaud - Mars 2009

<http://www.comundi.fr/interview/619/missions-et-enjeux-du-controleur-de-gestion-a-l-hopital.html>

<http://www.axege.com/les-enjeux-du-controle-de-gestion-hospitalier/>

<http://www.sante.gouv.fr/controleur-de-gestion,10818.html>



Nom : BOUCHARDON
Prénom : Emmanuelle
Promotion : Master Contrôle de gestion 2014
Fonction : *Chargée du déploiement de la comptabilité analytique au sein de la MARTAA*

Pour illustrer le précédent article sur le contrôle de gestion hospitalier, nous avons recolté le témoignage d'une ancienne étudiante de l'IEMN-IAE qui s'est spécialisée dans ce domaine.

Quel a été votre parcours universitaire ?

Après avoir suivi une année en médecine, je me suis orientée vers un DUT GEA à l'IUT de Clermont-Ferrand. J'ai ensuite passé un DIUT « Tourism Management » au sein de l'Université Queen Margaret à Edimbourg, puis j'ai intégré l'IEMN-IAE en suivant, tout d'abord, une L3 CCA puis le Master en contrôle de gestion.

Quelles sont vos principales expériences professionnelles ?

Tout d'abord, j'ai effectué un stage dans un laboratoire pharmaceutique dans le cadre de mon DUT, puis j'ai eu l'opportunité d'effectuer une mission de contrôle de gestion social auprès de l'hôpital local de Vertou pour le stage de 2 mois du Master 1.

Pour mon stage de fin d'études en Master 2, j'ai choisi de continuer dans les métiers de la santé en l'effectuant au sein de la MARTAA à Nantes. A la fin de ce stage, j'ai été embauchée en CDD pour 1 an.

Que vous a apporté le Master CG dans votre spécialité ?

Il m'a apporté principalement de la technicité, de la logique analytique et de l'aisance à l'oral.

Le Master m'a également permis d'acquérir des compétences informatiques pures, notamment par l'utilisation d'outils comme Excel. La formation nous aide à adopter une logique de maîtrise des coûts et de performance de l'activité, et nous aide également à restituer des résultats (grâce à notre esprit de synthèse, des illustrations ciblées, savoir aller à l'essentiel...).

Vous vous êtes orientée vers le contrôle de gestion des métiers de la santé, qu'est-ce qui vous attire dans ce secteur ?

J'aime beaucoup l'esprit du secteur qui est vraiment tourné vers les usagers et où la dimension capitaliste n'a pas sa place.

Je trouve que c'est valorisant de contribuer à la continuité des institutions publiques de santé et à la pérennité de l'offre et la qualité des soins malgré les restrictions budgétaires.

En quoi cette spécialisation est-elle différente des autres ?

Même si elle est apparue bien plus tardivement que dans le secteur privé, elle est en plein essor, la dynamique est très récente et ne cesse de se développer, du coup tout est à construire. Ce métier novateur prend une place dominante dans la structure grâce au dialogue de gestion qui est au cœur des décisions stratégiques (discussions avec les cadres de santé pour optimiser l'activité tout en tenant compte de la contrainte quotidienne des praticiens).

Par ailleurs, les conditions d'emploi ne sont pas les mêmes que dans le privé. Même si nous sommes assez libres sur le terrain et que nous avons quelques avantages au niveau des congés, la rémunération reste nettement inférieure aux entreprises privées.

Qu'est-ce que la MARTAA et quelle est votre mission au sein de celle-ci ?

La MARTAA est une Mission d'Accompagnement Régionale à la Tarification A l'Activité qui est rattachée au CHU de Nantes. Elle fait le lien entre les établissements de santé et l'ARS (Agence Régionale de la Santé), elle a donc une dimension politique forte. Elle sert d'appui auprès des établissements au niveau du contrôle de gestion, mais aussi, pour les petites structures, de conseil dans les domaines de la certification des comptes, de l'analyse financière, de la gestion du personnel ou encore du patrimoine...

Pour ma part, je suis référente du déploiement de la comptabilité analytique hospitalière auprès des établissements des Pays de la Loire. Cette mission s'inscrit dans le cadre de l'instruction DGOS du 18 mars 2013, qui décrit les phases et axes d'accompagnement à opérer.

Cela consiste à accompagner plusieurs établissements qui me sont attirés, sur une période d'un an environ. On prend contact avec eux tout au long de l'année, j'analyse leurs méthodologies analytiques, le but à terme étant de fiabiliser leur découpage analytique et affectations comptables. On suit un plan d'actions co-validé entre le référent sur place et nous-même. L'expérience est riche : on forme, conseille, mais on en apprend tout autant car d'un établissement à un autre, les périmètres d'activité et contraintes internes sont très variés.

Pourquoi le contrôle de gestion hospitalier est-il en plein boom ?

Les hôpitaux n'ont pas d'autres choix que d'adopter des stratégies de pilotage de la performance au vu des restrictions budgétaires de l'Etat. L'évolution du financement des hôpitaux tend à se rapprocher de plus en plus de l'activité réalisée, tournée vers l'équilibre financier, par conséquent, la marge économique doit être mesurée de manière précise, les charges doivent être maîtrisées et les prévisions améliorées.

Pour y faire face, il existe de plus en plus de formations de gestion en interne, des guides dédiés au métier du contrôleur de gestion ou encore différents outils adaptés.

Quels conseils pouvez-vous donner aux étudiants qui envisagent de s'orienter vers cette voie ?

Surtout de ne pas avoir « peur » du monde hospitalier. Notre formation nous sensibilise très peu au secteur, et c'est un frein au départ, le temps d'adaptation au jargon hospitalier est relativement conséquent. Toutefois, notre force c'est la dimension contrôle de gestion pure, où l'on est force de proposition dans un environnement en demande d'analyses de l'activité, ce en quoi nous répondons parfaitement.

L'enjeu est véritable, c'est très intéressant d'intégrer un système tout neuf où à la fois le métier s'adapte au secteur de par sa complexité, mais où les directions tendent aujourd'hui à se mettre à notre niveau. Pour tous ceux qui apprécient l'aspect relationnel de notre métier, ciblez le secteur sanitaire et social. Il faut également être prêt à travailler en totale autonomie. Visez au départ si possible un établissement de taille importante de manière à intégrer une cellule de gestion avec plusieurs agents pour être entouré et répondre à toutes vos interrogations.

ENQUÊTE D'INSERTION

Chaque année, l'Université de Nantes mène des enquêtes d'insertion auprès des diplômés. Les résultats permettent aux étudiants et aux candidats d'avoir un aperçu réaliste des conditions d'entrée dans la vie professionnelle.

Le Petit Contrôleur vous présente quelques résultats de l'enquête des Masters de la filière Comptabilité-Contrôle (promotion 2010-2011). Vous pouvez retrouver les résultats complets, ainsi que les enquêtes des promotions précédentes sur le site www.univ-nantes.fr (Accueil université > La formation > Le devenir de nos diplômés > Enquête master)

Ces enquêtes concernent la situation professionnelle des diplômés au 1^{er} décembre 2013, 30 mois après l'obtention du diplôme (l'insertion professionnelle peut alors être considérée comme stable, les chiffres sont donc significatifs).

Enquête MASTERS 2011

29 diplômés

28 étudiants enquêtés

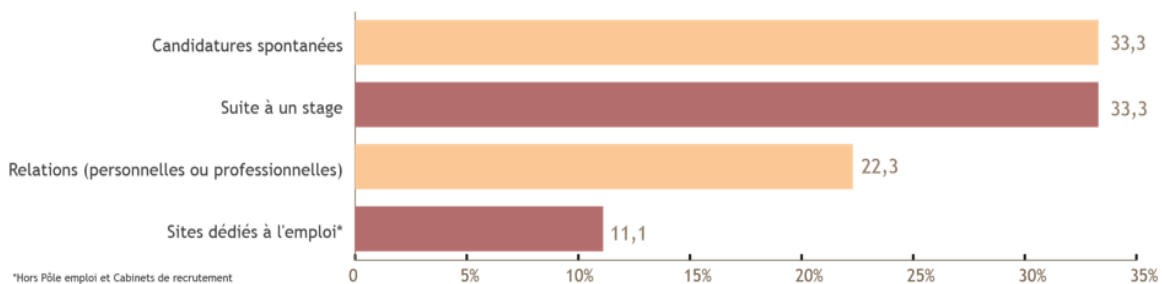
18 réponses

SPÉCIALITÉ

Comptabilité, contrôle, audit

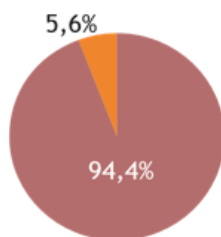
Les moyens pour trouver cet emploi

Nombre de réponses : 18



Le contrat

Nombre de réponses : 18



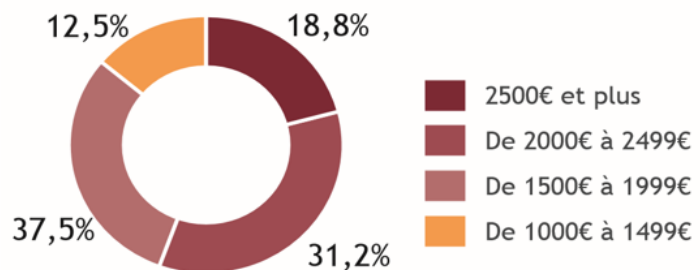
Emplois stables 94,4%



« Une forte proportion d'embauches en CDI suite au stage de fin d'année ou à une candidature spontanée... et un salaire net de plus de 2 000€ pour 50% des étudiants ! »

Le salaire (net mensuel)

Nombre de réponses : 16



21 diplômés

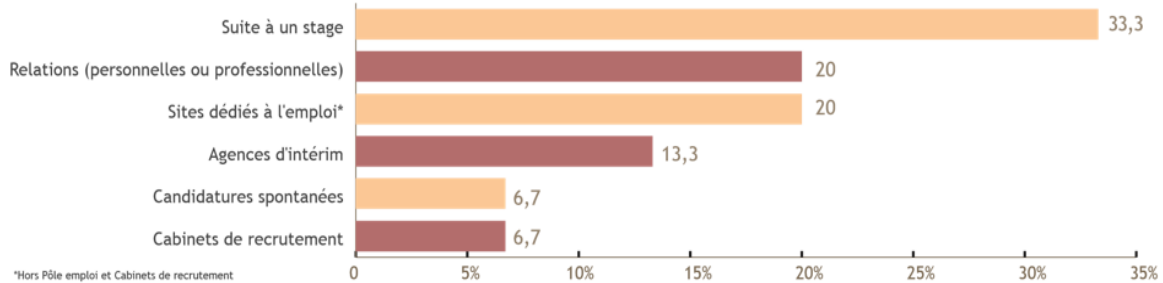
21 étudiants enquêtés

15 réponses

Contrôle de gestion

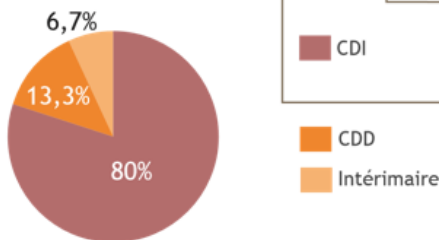
Les moyens pour trouver cet emploi

Nombre de réponses : 15



Le contrat

Nombre de réponses : 15

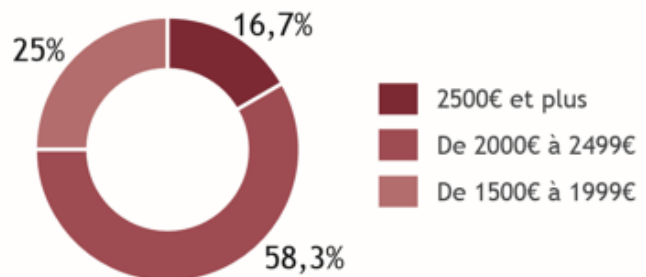


Emplois stables 80%

« Les embauches se font souvent suite au stage de fin d'études avec un salaire de plus de 2 000€ pour 75% des étudiants ! »

Le salaire (net mensuel)

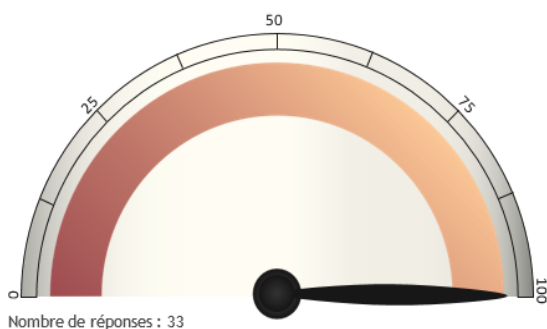
Nombre de réponses : 12



MASTER Comptabilité-Contrôle
2 spécialités confondues

INTITULÉS DE L'EMPLOI OCCUPÉ

Situation professionnelle au 1^{er} Déc 2012,
18 mois après l'obtention de leur diplôme



- Collaborateur comptable
- Expert-comptable
- Auditeur
- Consolideur
- Contrôleur de gestion industriel
- Assistant contrôle de gestion
- Resp. administratif & comptable

Né en 2013, le club finance gestion est un projet très actif depuis le début de l'année. Pouvez-vous vous présenter ainsi que la mission du club ?



Nous sommes 5 étudiants en M1 Contrôle de gestion et nous travaillons ensemble sur ce projet depuis le mois de septembre. La mission du club est de rassembler les diplômés de la filière comptabilité contrôle mais aussi les professionnels de nos domaines. Aujourd'hui, il est important de se construire un réseau professionnel et le club pourra aussi, à terme, participer à la renommée de notre formation.

Vous avez repris le club avec beaucoup de détermination, qu'est-ce qui vous anime en particulier dans ce projet et quelles sont vos motivations ?

Nous nous sommes sentis impliqués car il nous concernera bientôt, en tant que jeunes diplômés. Il reste encore beaucoup à faire pour lui donner de la visibilité mais depuis 2 ans, on a la possibilité de mener de belles actions et de beaux projets qui portent leurs fruits.

D'autre part, organiser des événements et y participer nous a permis d'échanger avec de nombreuses personnes, que ce soit le bureau d'Altéo, qui est l'association des anciens étudiants de l'IEMN-IAE, ou encore des diplômés CCA et CG et autres professionnels de nos domaines ne sortant pas de l'institut.

Votre dernière conférence sur « Le marché de l'emploi dans les métiers de la comptabilité, de l'audit et du contrôle de gestion » a rassemblé beaucoup de personnes, étudiants comme professionnels, quels sont les autres événements que vous préparez ?

Nous avons fait un premier afterwork en novembre 2014 et nous désirons en refaire un ou deux dans l'année. Il est aussi prévu que nous organisions une deuxième conférence, nous travaillons actuellement sur le thème pour qu'une fois de plus, nous puissions intéresser un maximum de personnes.

Vous avez cherché à moderniser le réseau en lui donnant le nouveau nom de « Club Finance Gestion » ; préparez-vous d'autres évolutions ? Comment voyez-vous le club dans les années à venir ?

Le but est qu'il devienne quasi automatique pour les étudiants ayant terminé leur master de se dire qu'ils font partie de ce club et que les événements soient les plus variés possibles.

L'équipe du journal Le Petit Contrôleur souhaite plein de réussite au Club Finance Gestion Altéo et à ses membres dans leur démarche de construire le réseau de diplômés le plus actif en comptabilité contrôle.



Conférence sur « le marché de l'emploi des métiers de la comptabilité... » organisée par l'association, 4 décembre 2014





Nom : LE GALLIARD

Prénom : Eliane

Fonction : *Chargée de la gestion administrative de la filière Comptabilité - Contrôle*

Eliane LE GALLIARD est la secrétaire de notre filière Comptabilité-Contrôle (Licence, Master, DUSCG). Tout le monde ici la côtoie et l'apprécie, mais peu d'entre nous la connaissent vraiment. L'équipe du journal a donc souhaité, à travers cette nouvelle édition, vous présenter son portrait...

Quel a été votre parcours professionnel ?

J'ai travaillé dans une entreprise privée de menuiserie industrielle durant 4 années avant d'intégrer le Cabinet de Kinésithérapie de mon conjoint. Après 12 ans au sein de ce cabinet et suite à un changement dans ma vie personnelle, je suis recrutée en 1990 à l'Université de Nantes en tant que personnel contractuel et mes différents contrats m'ont amené à l'IEMN-IAE.

Entrée en 1992 à la Faculté des Sciences Economiques, devenue en janvier 2007 l'IEMN-IAE, j'ai géré des filières très différentes : filière d'économie, de gestion, la filière banque et depuis 2008, la filière comptabilité-Contrôle.

Comment définissez-vous votre rôle au sein du pôle CC ?

Etant la seule gestionnaire administrative du pôle Comptabilité-Contrôle, mon poste est stratégique. Mes missions sont diverses et variées : accueil, emplois du temps, planification des examens, reprographie des cours, des travaux dirigés, des examens, édition des conventions de stage, saisie des notes et préparation des délibérations. Je suis donc amenée à faire le relais entre les enseignants, les vacataires, les entreprises et les étudiants.

La relation avec les étudiants constitue une de mes missions préférées et je mets tout en œuvre pour que l'année universitaire se déroule dans de bonnes conditions pour eux.

Comment voyez-vous l'organisation et l'avenir de l'IEMN-IAE et du pôle Comptabilité - Contrôle ?

Un nouveau directeur vient de prendre ses fonctions début janvier 2015, j'ai un regard positif sur l'avenir. Concernant le pôle Comptabilité-Contrôle, l'équipe pédagogique s'attache sans cesse à améliorer son fonctionnement en organisant des réunions de travail. Aussi, chaque responsable pédagogique en charge d'une année d'études échange avec les étudiants au cours de l'année universitaire.

Pouvez-vous nous en dire plus sur vos loisirs / hobbies, en dehors de votre travail ?

Ma famille avant tout. J'aime aussi la randonnée, le cinéma (films et documentaires) et bien que mes goûts littéraires soient très variés, j'ai une véritable passion pour les romans policiers.

Le partenariat : Les meilleur(e)s étudiant(e)s de l'Université de Djibouti ont intégré, dans le cadre d'un partenariat, l'IEMN-IAE de Nantes.



Vous avez quitté Djibouti en septembre dernier pour étudier à Nantes, comment s'est passée votre arrivée en France ? Votre ressenti ?

MOUNA : A mon arrivée à Paris, nous étions 16 étudiants à venir de Djibouti avec des destinations différentes en France. A l'aéroport, d'anciens étudiants nous attendaient pour nous guider vers les villes où l'on se rendait respectivement. A Nantes, j'ai été accueillie par une famille Djiboutienne qui vit ici. En ce qui concerne l'université, c'est le responsable de mon Master, François Meyssonier, qui m'a accueillie. En fait, je ne pensais pas que mon arrivée en France allait aussi bien se passer. J'ai apprécié et n'ai aucun regret.

KAFIA : Mon arrivée à Nantes s'est très bien passée. J'ai moi aussi été bien accueillie par le responsable du Master, François Meyssonier.

Quels sont vos parcours respectifs ?

KAFIA : J'ai obtenu le DUT GEA Finance et Comptabilité puis une Licence en Comptabilité et Gestion (spécialité Révision Comptable). Je suis actuellement le Master Comptabilité Contrôle Audit dans le cadre d'une collaboration entre l'Université de Nantes et l'Université de Djibouti.

MOUNA : Après mon BAC STG option CFE (Comptabilité et Finance des Entreprises), j'ai obtenu le DUT GEA Finance et Comptabilité. Ensuite, j'ai suivi une Licence de comptabilité et gestion, et maintenant me voilà en Master 1 Contrôle de Gestion.

Après cette expérience en France, quels sont vos projets ?

MOUNA : Dans un court terme, mon objectif est de profiter au maximum de cette expérience pour qu'elle puisse m'apporter le plus possible à long terme.

KAFIA : Après l'obtention de mon Master, je compte retourner dans mon pays afin de mettre en œuvre cette expérience.

Quel métier aimeriez-vous exercer à la fin de votre formation ?

KAFIA : J'aimerais être professeur d'université à Djibouti dans l'audit.

MOUNA : J'aimerais évoluer sur des postes de DAF, de contrôleur de gestion ou encore d'agent comptable. En fait, des métiers qui sont les débouchés de mon Master.

Djibouti est un magnifique pays mais peu connu des étudiants ici. Quelle est, selon vous, la principale raison pour laquelle nous devrions venir visiter votre pays d'origine ?

MOUNA : Personnellement, je vous propose d'imaginer des plages de sable blanc bordées tantôt par des montagnes, tantôt par des forêts de mangroves. Imaginez des fonds sous-marins d'une exceptionnelle beauté habités par des centaines de coraux et des myriades de poissons multicolores. L'accueil chaleureux de la population et la qualité de ses prestations font de la République de Djibouti une destination touristique aimée et appréciée par ses visiteurs. En tous cas, soyez les bienvenus.

KAFIA : Pour ma part, je dirais que notre principal atout est le climat. Il fait toujours un temps magnifique pour bronzer. Il y a des magnifiques plages car notre pays est entouré par la mer. Je dirais qu'on vit plutôt dans un îlot. Il faut noter que c'est un pays riche en diversité culturelle sans oublier nos lieux touristiques.

L'équipe de la rédaction du Petit Contrôleur souhaite à Mouna et Kafia la bienvenue dans notre établissement et de la réussite dans leurs projets professionnels.





Nom : POITEVIN
Prénom : Maëva
Promotion : Master CCA 2012
Fonction : *Assistante Comptable
IN EXTENSO GRAND OUEST*

Sa formation

Après l'obtention d'un baccalauréat sciences économiques et sociales, Maëva souhaitait s'orienter vers les métiers de la gestion. Elle postule en Institut Universitaire Technologique, parcours Gestion des Entreprises et des Administrations (IUT GEA) avant de finalement s'inscrire à l'IEMN-IAE. Elle s'oriente vers la filière Comptabilité - Contrôle - Audit dès la 2^e année de licence.

Cette formation lui permet d'effectuer plusieurs stages en milieu professionnel : un premier stage de 5 semaines en 3^eme année de licence dans un petit cabinet d'expertise comptable. Un second stage de 2 mois au sein de l'agence In Extenso de La Baule, et enfin un stage de fin d'études, en Master 2, à l'agence de Saint-Herblain du groupe In Extenso.

Son parcours professionnel

A la fin de son stage de fin d'études et une courte période d'inactivité, elle intègre l'équipe In Extenso d'Ancenis pour une durée de neuf mois. Suite à quoi, un poste se libérant, elle se voit proposer un emploi stable au sein du groupe. En septembre 2013, elle intègre définitivement les effectifs du groupe In Extenso au sein de l'agence de Saint-Herblain.

Son métier

En tant qu'assistante, Maëva est amenée à gérer les dossiers clients en totalité, de la tenue comptable à l'élaboration du bilan en passant par les déclarations fiscales et la révision. L'aspect purement comptable est donc au cœur de son métier. Cependant, elle est plus attirée par les missions de conseil aux clients et le relationnel client qui se développe au fil des dossiers traités.

Pour elle, la formation universitaire donne un avantage certain aux étudiants grâce à la diversité des enseignements proposés. Ainsi, elle a pu acquérir une ouverture d'esprit lui permettant aujourd'hui d'aborder les difficultés techniques sous différents angles.

Ses projets

Mlle POITEVIN prépare cette année le Diplôme supérieur de comptabilité et de gestion et souhaite évoluer et renforcer son expérience en cabinet dans les cinq années à venir.

Son conseil :

« Débuter en grands cabinets nationaux et internationaux afin d'acquérir des techniques et outils de travail et toucher à des domaines d'activités diversifiés »

Nom : LAGATHU

Prénom : Stéphane

Promotion : Master Contrôle de gestion 2012

Fonction : *Contrôleur de gestion dans l'agroalimentaire*

Quel a été votre parcours universitaire ?

Après un bac S, je me suis orienté vers un DUT GEA option Finance Comptabilité, puis une licence 3 Sciences de gestion parcours Finance comptabilité à l'IAE de Brest. Enfin, j'ai intégré l'IEMN-IAE en 2010 pour suivre le Master Contrôle de gestion.

Quelles sont vos principales expériences professionnelles ?

En master 1, j'ai effectué un stage de 2 mois au sein d'une imprimerie de la région nantaise. En 2^e année de master, j'ai intégré une entreprise agroalimentaire pour mon stage de fin d'études, puis pour un contrat court (CDD de 4 mois). Il s'agit d'une entreprise de 600 salariés qui fabrique de la charcuterie pour la grande distribution.

Depuis 2 ans, je suis en poste comme contrôleur de gestion industriel dans un groupe spécialisé dans l'agroalimentaire (CA 1,50 milliards d'€, 5 200 salariés et 14 sites de transformation en France et en Europe). Ce groupe est un acteur mondial du foie gras, et fabrique également des produits finis de l'entrée au dessert à destination de la grande distribution et des réseaux de proximité.

Vous vous êtes orienté vers le contrôle de gestion dans l'agroalimentaire, qu'est-ce qui vous attire dans ce secteur ?

L'industrie agroalimentaire est tout d'abord très présente en France et plus particulièrement dans le grand ouest. C'est aussi un métier que je trouve très concret : réception de la matière première → transformation de la matière → sortie d'un produit fini. De plus, l'avenir de la filière est plutôt sûr, car avec la croissance démographique mondiale, les besoins alimentaires augmentent chaque année. Et ce, même si les entreprises agroalimentaires doivent tenir compte d'un contexte complexe avec des contraintes sanitaires, des exigences en terme de traçabilité, et un marché très concurrentiel (en France et à l'étranger) par exemple...

Au niveau avantages, le fait d'évoluer dans un environnement multi-sites permet de créer beaucoup de liens, d'interactions avec les usines et le siège, ce qui rend le métier très enrichissant. Par contre, c'est un secteur qui souffre, ce qui se ressent dans les

relations professionnelles qui peuvent être parfois tendues, notamment avec des échéances à respecter. Il faut pouvoir supporter les périodes de stress.

En quoi le secteur de l'agroalimentaire est-il différent des autres ?

C'est un secteur riche et varié, de l'amont de la filière (élevage, culture...) à l'aval (transformation en produits finis). L'activité agroalimentaire est aussi l'un des premiers secteurs d'activité en France avec beaucoup d'entreprises de tailles différentes (de la PME locale aux grands groupes mondiaux).

En termes de stratégie, le secteur est très concurrentiel, avec des coûts de plus en plus bas exigés par la grande distribution notamment, chaque entreprise doit donc mettre en avant son savoir-faire pour se différencier des autres et valoriser ses produits.

Quelles sont vos différentes missions, et quels outils utilisez-vous ?

Mes principales missions sont les calculs de coût de revient, l'élaboration du budget annuel (et pilotage du rolling forecast en cours d'année), le reporting sur la performance des unités de production, l'aide au pilotage avec la production, des études ponctuelles... et comme j'évolue dans un environnement multi-sites et multi-sociétés, je suis amené à consolider tous les résultats et à suivre la performance de chaque unité.

Pour cela, j'utilise de nombreux outils : logiciel de gestion de production (base des stocks, flux de matière...), SAP (clôture comptable), outils spécifiques (Essbase pour la construction budgétaire, Cognos pour les stats commerciales...) et bien sûr le pack Office (principalement Excel pour extraire, consolider et retravailler certaines données).

Que vous a apporté le Master CG dans votre métier ? Et quelles sont les capacités requises pour travailler dans l'agroalimentaire ?

Le master m'a apporté un bagage technique complet grâce aux différents sujets abordés durant la formation : pas uniquement le contrôle de gestion mais aussi la comptabilité, l'audit et d'autres fonctions. Une formation professionnelle complète, reconnue, qui nous permet d'intégrer le monde professionnel rapidement avec toutes les chances de notre côté.

Comme tout contrôleur de gestion, il faut de la rigueur, un bon esprit d'analyse et de synthèse et de l'attirance pour les chiffres. Il faut également échanger en permanence avec les autres acteurs et être curieux pour comprendre les différents process techniques parfois compliqués !

LE SUDUKO

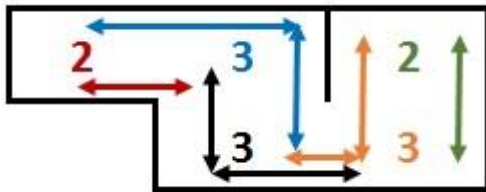
Dans ce labyrinthe est indiqué, dans chaque case, le nombre de cellules visibles perpendiculairement (les diagonales ne sont pas prises en compte) à partir de la case en question (y compris celle-ci).

Le but est de retrouver où sont les murs.

4	4	5	4	2	4
3	2	4	7	4	4
8	7	7	10	7	9
3	2	3	5	2	4
6	7	7	10	6	7
2	3	2	6	2	2

A vous de reconstituer le labyrinthe.

Exemple :



Solution :

2	2	6	2	3	2
7	6	10	7	7	6
4	2	5	3	2	3
9	7	10	7	7	8
4	4	7	4	2	3
4	2	4	5	4	4

L'ENIGME DU MOIS

Enigme : Comment mesurer 9 minutes précisément lorsque l'on dispose d'un sablier de 7 minutes et un sablier de 4 minutes.

(Pour la petite histoire, il se dit que c'est une énigme posée aux jeunes analystes de Wall Street)



Solution :

On retourne les deux sabliers.
 Au bout de 4 minutes, le sablier B est vide. On le retourne aussitôt.
 On laisse le sablier A qui va donc mesurer encore 3 minutes et le sablier B qui va lui mesurer 4 minutes
 Quand le sablier A est vide il s'est écoulé 7 minutes. On le retourne aussitôt.
 Puis le sablier B est à nouveau vide, soit 8 minutes écoulées. On retourne aussitôt le sablier A qui contient alors 1 minute.
 Quand le sablier A est vide, on a mesuré 9 minutes.

Samedi 21 mars 2015



Le Master Contrôle de Gestion de nouveau récompensé dans le classement SMBG !

Le cabinet SMBG élabore chaque année un classement des meilleurs Masters, MS et MBA afin d'offrir une vision juste et précise des formations françaises (bac+5 et bac+6) les plus performantes. Pour cela, SMBG s'appuie sur 3 critères :

- La notoriété de la formation
- Le salaire obtenu à la sortie de la formation
- Le retour de satisfaction des étudiants

Le Master 2 Contrôle de Gestion, dirigé par François Meyssonier, a été classé 18^e dans le Guide SMBG des meilleurs Masters.

Jeudi 02 avril 2015

En partenariat avec le BDS, des étudiants de L3 SG organise une compétition sportive et ludique inter-filières :

le « Super Powl » (Tir à la corde, Stand-fight...) – Fac de Lettres

Mercredi 6 Mai 2015

Le BDS organise un Tournoi de Jeux vidéos (Fifa 15 & Just Dance)
Bâtiment Erdre – Amphi Pelloutier (inscription obligatoire)



Mardi 12 mai 2015

Dernière session pour passer le Score IAE Message (SIM) à Nantes !

Lieu : IEMN-IAE - Amphi SAY & GRASLIN - 14h à 17h

Inscriptions en ligne sur www.score.iae-message.fr

Week-end du 16 & 17 mai 2015

L'association Comptabilité-Contrôle organise chaque année son WED (Week-End de Désintégration).

Cette année, il aura lieu à Brétignolles sur mer en Vendée.



Appel à candidatures pour une thèse en contrôle de gestion et management public

Thématique : "Les démarches d'efficience dans les services publics locaux"

Encadrant : François Meyssonier (francois.meyssonier@univ-nantes.fr)

Financement : allocation de la Région Pays-de-la-Loire pendant trois ans

Lieu : IEMN-IAE et laboratoire LEMNA, Nantes

Candidature : avant le 15 mai 2015 - Début thèse : septembre 2015.

Un dernier mot...

« Notre équipe remercie chacun d'entre vous d'avoir pris le temps de lire cette nouvelle édition du journal du pôle Comptabilité-Contrôle !

Nous espérons que la lecture de ce nouveau numéro du Petit Contrôleur aura été pour vous agréable et instructive. Rendez-vous maintenant en juin pour la dernière édition de l'année universitaire.

En attendant, nous souhaitons à tous les étudiants une bonne fin d'année universitaire et la réussite dans leurs examens ! »

Nous restons à votre entière disposition. Si vous avez des suggestions pour les prochaines éditions, n'hésitez pas à écrire à l'adresse mail suivante :

journal.cca.cg@gmail.com

Debora, Marylise, Maxime et Christophe

Master 1 CCA-CG

IEMN-IAE de NANTES

2014/2015

**Institut d'Economie et de Management
de Nantes - IEMN-IAE
Chemin de la Censive du Tertre
BP 52231
44 322 NANTES Cedex 3**

Tél. 02 40 14 17 17

<http://www.iemn-iae.univ-nantes.fr/>

